



**MEMÒRIA ARQUEOLÒGICA DE LA INTERVENCIÓ**  
**EFECTUADA AL PASSEIG DE LLUÍS COMPANYS, 11-21 /**  
**CARRER DEL REC COMTAL, 20-24. DISTRICTE DE**  
**CIUTAT VELLA, BARCELONA (BARCELONÈS)**

Codi Servei d'Arqueologia de Barcelona: 130/18

Dates intervenció / Núm. Exp. DGPC:

22 d'octubre – 9 de novembre de 2018 / 1-22.734

12 – 16 de novembre de 2018 / 2-22.954

Arqueòleg director de la intervenció:  
José Manuel Espejo Blanco

Mataró, març 2020

## ÍNDEX

1. FITXA TÈCNICA .....	pàg. 3
2. INTRODUCCIÓ .....	pàg. 4
3. ENTORN GEOLÒGIC I GEOGRÀFIC .....	pàg. 5
4. NOTÍCIES HISTÒRIQUES I ARQUEOLÒGIQUES .....	pàg. 7
5. MOTIVACIONS I OBJECTIUS DE LA INTERVENCIÓ .....	pàg. 18
6. METODOLOGIA .....	pàg. 19
7. DESCRIPCIÓ DELS TREBALLS I DE LES TROBALLES .....	pàg. 21
8. CONCLUSIONS .....	pàg. 23
9. BIBLIOGRAFIA .....	pàg. 24
10. FITXES DE LES UNITATS ESTRATIGRÀFIQUES .....	pàg. 26
11. DOCUMENTACIÓ GRÀFICA	
11.1. Documentació fotogràfica .....	pàg. 28
11.2. Documentació planimètrica .....	pàg. 36

## 1. FITXA TÈCNICA

<b>NOM DE LA INTERVENCIÓ</b>	Passeig de Lluís Companys, 11-21 Carrer del Rec Comtal, 20-24
<b>UBICACIÓ</b>	Districte de Ciutat Vella. Barcelona
<b>COORDENADES UTM Fus31N amb Datum ETRS89</b>	X: 431484.0 Y: 4582419.0 Z: 8 m snm
<b>CONTEXT</b>	Zona urbana
<b>TIPUS D'INTERVENCIÓ</b>	Preventiva terrestre
<b>CLASSE D'ACTIVITAT</b>	Control i/o excavació
<b>DATES D'INTERVENCIÓ</b>	22 d'octubre – 9 de novembre de 2018 12 – 16 de novembre de 2018
<b>PROMOTOR</b>	ENDESA DISTRIBUCIÓN ELÉCTRICA
<b>EQUIP TÈCNIC</b>	Direcció: José Manuel Espejo Blanco

## 2. INTRODUCCIÓ

Aquesta memòria recull els resultats del control arqueològic preventiu (Codi Servei d'Arqueologia de l'Ajuntament de Barcelona: 130/18) efectuat sobre unes obres de canalització en rasa de Mitja Tensió, de 190 m de longitud aproximadament, realitzades per l'empresa "UTE MTBT Barcelona Sur" (Lymet) per a Fecsa-Endesa (número de llicència: FECZ8512QR-1). La intervenció s'ha dut a terme al passeig de Lluís Companys, 19-21 / carrer del Rec Comtal, 20-24, al districte de Ciutat Vella (Barcelona), just a tocar del barri de Sant Pere.

La direcció tècnica ha estat assumida per l'arqueòleg José Manuel Espejo Blanco, de l'empresa ATICS, S.L., Gestió i Difusió del Patrimoni Arqueològic i Històric, la qual ha facilitat tot el material necessari per a dur a terme la intervenció, i ha estat sotmesa a la supervisió del Servei d'Arqueologia i Paleontologia de la Generalitat i del Servei d'Arqueologia de Barcelona, que en va redactar el projecte d'intervenció arqueològica.

Les tasques arqueològiques, simultànies a les obres, s'iniciaren el dia 22 d'octubre i finalitzaren el 16 de novembre de 2018.

El control arqueològic tenia com a objectiu detectar i documentar possibles estructures antigues que poguessin veure's afectades per les obres, ja que el lloc on aquestes es desenvolupaven es troba inclòs en una "Zona d'Interès Arqueològic" d'un destacat valor, donat que es troba relacionat amb un sector històric molt important per a Barcelona. Amb aquesta actuació es compleixen les exigències de la Llei 9/1993 del Patrimoni Cultural Català i el Decret 78/2002 del Reglament de Protecció del Patrimoni Arqueològic i Paleontològic.

### 3. ENTORN GEOLÒGIC I GEOGRÀFIC

La ciutat de Barcelona es troba dins d'un terme municipal que s'estén a la costa de la mar Mediterrània en una plana d'uns 5 km d'amplària (l'extensió total del terme és de 91,41 km<sup>2</sup>), limitada al nord-oest per la serra de Collserola (que culmina a 512 m al cim del Tibidabo), entre els sectors deltaics del Llobregat i el Besòs. La seva funció de capital ha estat sens dubte afavorida per la situació geogràfica d'aquesta plana, on conflueixen els dos grans eixos de comunicació que travessen en direcció nord-sud la Catalunya central (el Llobregat i l'eix dels rius Besòs-Congost-Ter) i que accedeixen a la ciutat a través del congost de Martorell el primer i del coll de Finestrelles, sota el turó de Montcada, el segon.

El Barcelonès comprèn el territori estès entre la Mediterrània i la Serralada Litoral, en el tram conegut per serra de Collserola, és a dir, entre els estrets de Martorell i de Montcada, per on els rius Llobregat i Besòs, respectivament, s'encaminen a la mar. Des del punt de vista de la morfologia, és fàcil identificar, al Barcelonès, dues grans unitats: Collserola i el Pla de Barcelona, que és a on s'ubica la ciutat de Barcelona, i per tant és la unitat morfològica que ens interessa.

El Pla de Barcelona és limitat per la Serralada de Collserola, i a migjorn, per la falla que segueix, ran de mar, des de Garraf i el turó de Montjuïc que és el punt més elevat, pels turonets dels Ollers, del Tàber, de les Fazies, de la Bota, fins el turó de Montgat, més enllà del Besòs.

La falla, originada al moment de la fractura del Massís Catalano-Balear, dibuixà el que, a grans trets, havia de ser la costa catalana. Per això, el pla inclinat del peu de Collserola és de basament paleozoic i d'estructura tabular, havent estat afectat per tots els moviments orogènics alpins. En el miocè i el pliocè, damunt del sòcol paleozoic se sedimentaren dipòsits marins, dels quals són testimonis el seguit de turons suara anomenats. al Pla, que des de Collserola va baixant suaument i d'una manera regular, en el punt de contacte entre Ciutat Vella i l'Eixample, es produeix una ruptura de continuïtat amb la presència d'un salt o esglaó d'uns vint metres, clarament visible en la morfologia urbana. Aquest tall va ser aprofitat per la defensa, recolzant-hi les muralles, o per a l'economia, instal·lant a les Moles diversos molins aprofitant el sallent.

Així doncs, el Pla es pot dividir en tres sectors: El Pla inclinat, els turons arran de mar, i el pla de baix, que correspondria a la zona compresa entre l'esglaó i el mar. En aquest sector hi dominen materials al·luvials més fins aportats per rieres, torrents i les aigües d'escorrentiu que baixen de la serra i, també, dels corrents marins. Aquesta acció sedimentària de la plataforma presenta una sèrie de característiques que ha permès definir-la com un procés cíclic. Sembla que allà on l'efecte dels torrents no ha estat tan violent, es poden diferenciar tres nivells que es superposen quasi sempre en el mateix orde i que es repeteix cíclicament unes tres vegades, és per aquest motiu que se'l coneix com "tricycle". Aquests nivells son de baix a dalt:

- Argiles vermelles de procedència col·luvial i que serien la conseqüència d'un sòl format en condicions de clima semblant al de les regions tropicals humides, és a dir, una fase humida i una altra de seca.
- Llims groguencs d'origen eòlic, loess, i que sembla que es formarien amb un clima sec i fred.
- Per últim, trobem el torturà, aquestes crostes calcàries s'haurien format en períodes de transició entre els dos climes anteriors, és a dir, més humits que durant el loess perquè hi hagués circulació de carbonat càlcic, però més càlids que el primer nivell, per tal que s'evaporés l'aigua.

En aquest nivells anirien incidint els diferents torrents i rieres, encaixant-se i produint formacions al·luvials i col·luvials de llims i argiles poc consolidades, la qual cosa explicaria l'aparició esporàdica de llengües de còdols i graves que trenca aquest cicle (SOLÉ, 1963; PALET, 1997).

#### 4. NOTÍCIES HISTÒRIQUES I ARQUEOLÒGIQUES

Els orígens de la ciutat de Barcelona se situen al Mont Tàber, molt a prop del mar i dominat al sud pel promontori de Montjuïc, que facilita la defensa del seu litoral. Ben aviat, però, els límits s'anaren expandint pel pla, on només s'aixequen, cap al nord, els turons de Monterols, el Putget, la Creueta, el Carmel, la Muntanya Pelada i el turó de la Peira.

Des del punt de vista urbanístic, podem diferenciar tres zones dins la ciutat. Prop del mar i dominat al sud pel gran promontori de Montjuïc hi ha el nucli antic, que resta emmurallat fins la desaparició de les muralles, a mitjans del segle XIX. Aquest espai inclou d'una banda, un nucli central conegut com a barri gòtic que correspon, *lato sensu*, a la primitiva ciutat romana. Al seu voltant hi trobem tot un seguit de petites viles que es van formar en època medieval, dins el perímetre de les muralles aixecades al segle XIII. Aquestes viles noves són els actuals barris coneguts amb els noms de les esglésies que els centralitzen: del Pi, de Santa Anna, de Sant Pere, de Santa Maria del Mar i de la Mercè. Els darrers sectors del nucli antic de la ciutat, és a dir, la Rambla i el Raval, començaren a ser urbanitzats quan quedaren inclosos dins el tercer recinte fortificat de la ciutat que es bastí al llarg de la segona meitat del segle XIV.

En segon lloc, tenim tot un seguit de pobles que neixen entorn de la ciutat i que n'acabaran formant part a finals del segle XIX. Per últim hi trobem l'Eixample, una àmplia zona quadriculada, de carrers amples, planificada a la segona meitat del segle XIX, seguint el Pla d'Ildefons Cerdà, quan ja s'havien enderrocat les muralles que impedièren el creixement urbanístic de Barcelona.

La intervenció s'ha desenvolupat dins els límits del districte de Ciutat Vella i —a tocar el districte de l'Eixample—, concretament a la cruïlla entre el passeig de Lluís Companys, 11-21, i el carrer del Rec Comtal, 20-24. En aquesta zona conflueixen dos elements i circumstàncies històriques que van deixar la seva empremta històrica i arquitectònica a la ciutat: el Rec Comtal i importants bastiments de la fortificació medieval i moderna.

### **El Rec Comtal**<sup>1</sup>

Tot sembla indicar que l'origen del Rec Comtal està relacionat amb una antiga conducció romana del segle I d.n.e., que portava aigua fins el recinte emmurallat de la colònia de *Barcino*. Aquest origen queda reflectit fins i tot als informes que a finals del segle XIX i principis dels XX redacten la comunitat de regants i l'Ajuntament, pels litigis entorn a la propietat i ús de l'aigua. Es tracta d'una estructura hidràulica de primera magnitud, construït a l'alta Edat Mitjana i que perdurà fins al segle XIX com un dels principals abastadors d'aigua a la ciutat. La hipòtesi més extensa —recolzada per nombrosa documentació medieval— afirma que va ser obra del comte Mir (954-966), que aprofita aquest corrent d'aigua, no ja reconstruint els aqüeductes, doncs en aquella època no s'estilaven aquestes construccions, sinó convertint-lo en una sèquia o rec per a regar els camps (doncs feia funcionar tot un sistema de sèquies subsidiàries al llarg del seu recorregut), moure les moles dels molins fariners i drapers, i abastar d'aigua les incipients indústries de la ciutat. La seva funció principal, doncs, no era proporcionar aigua de boca, car a època medieval la majoria d'aigua per beure dins de la ciutat s'aconseguia mitjançant pous, a Barcelona hi ha una gran quantitat d'aigua freàtica de bona qualitat, que ha estat utilitzada al llarg de la història. És a dir, el Rec seguiria un traçat semblant al de l'aqüeducte però amb un curs més sinuós determinat per la major necessitat energètica per a moure els pesats molins que van aparèixer en tot el seu recorregut.

L'administració del Rec està documentada des del segle XIII a partir de la figura del Batlle general, funcionari que administrava el patrimoni reial, el qual tenia plenes competències sobre les aigües públiques, rius, riberes i molins, entre d'altres. Per sota del Batlle general, apareix al segle XIV la figura del Batlle d'aigües i administrador de molins reials de la ciutat i territori de Barcelona que està directament implicat en els afers del Rec. Aquests càrrecs van quedar dissolts pel Decret de Nova Planta i les seves funcions van passar a mans de la Intendència, organisme creat aleshores.

Es desconeix com seria el Rec original del segle X donat que al llarg del temps ha patit diverses remodelacions. Sí sabem, però, que era un canal a cel obert, d'una amplada que

---

<sup>1</sup> CARTA ARQUEOLÒGICA DE BCN: <http://cartaarqueologica.bcn.cat/3426>; CONILLERA (1991); MARTÍN (2000).



Memòria arqueològica de la intervenció al passeig de Lluís Companys, 11-21 / carrer del Rec Comtal, 20-24. Districte de Ciutat Vella, Barcelona. Codi 130/18.

variava segons el traçat. Els murs eren de carreus de pedra de Montjuïc, units amb morter de calç, amb el fons de terra natural, sense cap recobriment especial. Al llarg del recorregut hi havia ponts, majoritàriament de pedra, que facilitaven el seu creuament. La neteja regular del fons del Rec al llarg dels anys no ha permès la conservació dels materials del primer moment de la seva construcció.

Amb un recorregut proper als 12 km, la captació d'aigua s'iniciava al marge dret del riu Besòs, a l'alçada de l'actual Montcada i Bifurcació. El Rec discorria al peu del vessant nord del turó de Montcada, penetrava al Pla de Barcelona per Vallbona, creuava els termes de Sant Andreu de Palomar i Sant Martí de Provençals, seguia pel barri de Marina, entrava a la ciutat de Barcelona pel Portal Nou, seguia pels carrers del Rec Comtal, de les Basses de Sant Pere, d'en Tantarantana i del Rec i arribava al mar al barri de la Barceloneta. En el decurs dels segles el seu recorregut sofrí algunes variacions, especialment en el seu tram final. L'any 1715 fou desviat amb motiu de la construcció de la Ciutadella i el 1822 es tornà a modificar el tram final, aquesta vegada per motius de salubritat. En principi el Rec era construït per un canal a cel obert, que en els seus orígens, i al llarg dels primers segles d'existència, gran part de la seva trajectòria no devia incorporar cap tipus d'estructura constructiva que la definís lateralment. El Rec era constituït, per tant, únicament per un canal de terra excavat, amb una amplada aproximada de 4 metres a l'aire lliure, amb marges a cadascun dels costats pel pas de persones i bestiar. Aquests marges haurien estat definits per canyissars que farien la funció de contenció. Només en alguns casos els marges estaven reforçats per parets d'obra.

La importància del Rec a Barcelona es fa palesa si considerem que al segle XVI es pot constatar un desequilibri d'ocupació de l'espai, de manera que el 14% de la superfície de la ciutat acull el 41% de la població. L'explicació es troba en el fet que les activitats bàsiques eren concentrades entorn a tres elements estructurals: el Rec, el mercat i el port. Per això, per exemple, la zona de Sant Pere de les Puel·les i Portal Nou es van convertir en àrea industrial d'aquest sector, perquè el canal entrava a la ciutat per aquests barris.

Al llarg del segle XIII es produeix una expansió demogràfica de la ciutat que genera una forta demanda de productes agrícoles. Associada a aquesta expansió agrícola apareix una zona coneguda com "Hort i vinyet" de Barcelona, un territori proper al nucli urbà, on la

Memòria arqueològica de la intervenció al passeig de Lluís Companys, 11-21 / carrer del Rec Comtal, 20-24. Districte de Ciutat Vella, Barcelona. Codi 130/18.

ciutat exercia plena jurisdicció, i que s'estenia des de la riera d'Horta fins al Coll de Codines i del Puig Aguilar i Collserola fins al mar. Al llarg del segle XVIII, el regadiu s'estengué força a Catalunya, i en particular al Pla de Barcelona i es desenvolupà la xarxa de regatge del Rec. Però vers la fi del segle, el cabal hauria estat insuficient per assegurar el funcionament dels nous molins que hi havia en aquells moments, el manteniment del regadiu i l'aprovisionament d'aigua a Barcelona. Per tal de resoldre aquesta escassetat es construí el 1778, una mina sota el llit del riu Besòs. El sistema de filtració de les aigües freàtiques del Besòs permet disposar de volums més abundants i segurs. A partir d'aquest moment l'Ajuntament de Barcelona decideix allargar la mina (1822) sota la direcció d'una Junta constituïda per representants de totes les jurisdiccions afectades. Aqueix mateix any es crea la Societat d'Usuaris interessats en el Rec Comtal i els molins. En 1852 comencen les obres de l'última ampliació de les mines del Besòs. Aquesta conducció acaba en el repartidor del "Reixegó" on els regants i els molins es reservaven en exclusiva les dues terceres parts del cabal de les mines de Montcada. La superfície regada s'amplia i es modernitza la infraestructura de repartició de l'aigua.

Així, durant el període de 1822-1852, el cabal procedent de les mines de Montcada va ser el principal subministrament a la ciutat de Barcelona, la qual cosa va permetre la modernització del conjunt del sistema de distribució intramurs, però en canvi els molins es troben en regressió encara que hi ha un augment de l'activitat industrial per la localització de fàbriques, bàsicament tèxtils, a Sant Martí de Provençals i Sant Andreu de Palomar. Quant al regadiu, es manté la importància que tenia en el segle XVIII. El mercat s'especialitza i es produeix una substitució progressiva de cereals i llegums per hortalisses i verdures. Aquest regadiu se situava en el costat oriental, entre el riu Besòs, la Mediterrània, Barcelona i la Ciutatella.

A partir d'aquest moment la sèquia sofrirà constants i petites modificacions. Bàsicament pel projecte i construcció de l'Eixample i per la forta expansió demogràfica, industrial i urbanitzadora dels pobles pròxims a la Ciutat Comtal. La sèquia es cobriria i desviaria en diferents trams per a obrir carrers, la construcció de clavegueres i la formació d'illes segons el projecte Cerdà. Aquest projecte acabaria amb el regadiu en la zona situada entre Ciutat Vella i Sant Andreu de Palomar. Inclús amb el descens de la superfície regada i del nombre d'usuaris de les aigües del Rec, l'horta del Pla de Barcelona seguirà sent el sector amb més vitalitat, especialment en els pobles de Sant Martí de Provençals i

Memòria arqueològica de la intervenció al passeig de Lluís Companys, 11-21 / carrer del Rec Comtal, 20-24. Districte de Ciutat Vella, Barcelona. Codi 130/18.

de Sant Andreu de Palomar, en canvi a la zona de Ciutat Vella queda integrat en la xarxa de clavegueram.

La desaparició del Rec Comtal es va accelerar a mitjan segle XX. Com a conseqüència del gran creixement demogràfic dels anys 60 bona part del seu recorregut es va aprofitar per al traçat del clavegueram de Barcelona i els terrenys que regava van passar a ser ocupats per usos residencials i, especialment, industrials. Actualment els únics trams a cel obert del Rec es troben en el barri de Ca Sant Joan a Montcada i Reixac i en la plaça Primer de Maig en el barri de Vallbona, a Barcelona.

### **Muralles i baluards**<sup>2</sup>

Entre el segle VI i mitjan segle XI la muralla baix-imperial de Barcelona es reaprofitada atès l'excel·lent estat de conservació que presentava, i de fet, es produeix una refortificació de tres de les portes d'accés a la ciutat (el castell Vell, el castell Nou i el castell de Regomir). L'encara magnífic aspecte i les seves bones prestacions poliorcètiques i defensives fan que sigui escollida com a seu regia de la cort visigoda, que esdevingui plaça forta andalusina, i com a seu comtal dels reis francs.

Durant els segles XII i XIII Barcelona entra en una etapa de gran creixement urbanístic, amb l'expansió planificada dels burgs, gràcies a la iniciativa de la Corona, o bé en relació amb la iniciativa privada, com la fundació de nous convents sota el patrocini de les ordres mendicants de franciscans i dominics. Tot aquest creixement urbanístic calgué integrar-lo dins de la trama urbana de la ciutat, sobretot a nivell defensiu, i fou per aquest motiu que s'habilitaren nous portals a les vies d'entrada fora del nucli murat, configurant-se uns nous límits que van marcar el futur nou traçat del llenç medieval. Aquest procés es manifestà primerament en forma de viles noves a l'entorn dels camins que s'iniciaven de les quatre portes obertes al recinte fortificat romà, i més tard amb l'ocupació d'espais intermedis, sense planificació urbanística i separats de l'urbs per rieres i boscos.

---

<sup>2</sup> CARTA ARQUEOLÒGICA DE BARCELONA: <http://cartaarqueologica.bcn.cat/3111>; A.D. (1992, 2004); CUBELES (2003); PONGILUPPI, HERNÁNDEZ (2013).

Memòria arqueològica de la intervenció al passeig de Lluís Companys, 11-21 / carrer del Rec Comtal, 20-24. Districte de Ciutat Vella, Barcelona. Codi 130/18.

A mitjans del segle XIII la ciutat ocupava unes 250 hectàrees i tenia una població que superava els 30.000 habitants, dedicats preferentment al comerç, la navegació i la producció artesana, encara que no n'eren absents l'agricultura i la ramaderia.

El creixement urbà augmentà les necessitats defensives de la ciutat, fet que obligà a Jaume I a aixecar una cercle emmurallat més ampli. La construcció del nou recinte s'inicià a la segona meitat de la centúria, molt possiblement a l'estil d'una "vila closa", que marcaria un punt d'inflexió cap a unes fortificacions permanents, però no és fins el 1285, amb Pere el Gran i en plena confrontació amb França, que es pot parlar d'una política de construcció d'un clos unitari. Com descriu la Crònica de Bernat Desclot (*Cròniques catalanes*, segle XIV), es va bastir una muralla de tàpia amb torres de fusta, i QUE pretenia tancar tota la ciutat excepte per la part de mar. Aquesta obra provisional es va anar substituint progressivament per una muralla de pedra, llavors ja sota la direcció del Consell de Cent, convertint-se en la gran primera obra pública de la qual es feia càrrec. El nou llenç defensiu inclogué alguns portals ja construïts, i n'afegí de nous com el de Portal Nou l'any 1295, sortida de les muralles cap a l'est. Aquest nou perímetre murat incloïa La Rambla, plaça de Catalunya, plaça d'Urquinaona, passeig de Sant Joan, carrer Trafalgar, Arc de Triomf i Parc de la Ciutadella. La nova muralla tenia com a finalitat principal, protegir els nuclis urbans que havien crescut a voltant de la col·legiata de Santa Anna, el cenobi de Sant Pere de les Puel·les i de les esglésies de Santa Maria del Mar i Santa Maria del Pi, però també complia una funció de dic de contenció de les aigües dels torrents que baixaven des de la serralada de Collserola, impedit que les inundacions vessessin cap al tàlveg interior.

La construcció d'aquesta nova muralla es va haver de cenyir als edificis i camins ja existents en l'àrea d'extramurs. De la mateixa manera, la muralla va repercutir en l'organització del parcel·lari i va contribuir a configurar la trama viària, establint els nous accessos a la ciutat. Els portals van actuar com a punts d'atracció i confluència de camins i carrers, els quals en alguns casos van modificar el seu traçat per tal d'afluir-hi. Els murs determinaren que al llarg de la seva cara exterior es formés un vall i una àmplia franja de terreny sense construccions i sense arbrat; i pel seu costat intern van ser un factor dissuasiu per a l'obertura de noves vies, per bé que van generar un camí de ronda —el carrer de la Muralla Vella—, del qual només arrencaven alguns carrerons sense sortida. El parament de la muralla es veia reforçat per un seguit de torres, situades cada vint brases,

part de les quals estaven flanquejant els portals d'entrada a la ciutat; i als seus peus s'hi obria el fossat, sovint ple d'aigua estancada.

A Barcelona, els primers decennis del segle XIV foren de certa expansió econòmica i demogràfica, i aquest fet motivà la realització d'una ambiciosa política d'obres públiques que tendí a millorar els aspectes defensius de la ciutat. L'objectiu era afavorir el creixement de la població, incrementar la riquesa de la ciutat, enfortint així el poder del govern municipal i del sobirà.

No fou fins el 1368, en temps de Pere el Cerimoniós, quan el Consell de Cent demanà als ciutadans de Barcelona que col·laboressin en la construcció dels nous recintes defensius que havien d'encerclar el sector oest de la ciutat, tot i que es va executar mitjançant la iniciativa privada a través d'un sistema de subhastes, on l'excavació dels diversos trams del vall eren contractats per constructors privats. El projecte del 1369 detalla les distàncies entre els diferents punts i es concreten quatre portals. Definia un arc que s'iniciava al capdamunt de la Rambla, pujant per l'actual carrer de Pelai i arribava fins gairebé la plaça de la Universitat. Des d'aquí girava i baixava fins a la confluència del carrer del Carme amb Riera Alta, creuava fins el carrer de l'Hospital i penetrava a les hortes de Sant Pau entre els carrers de Cadena i d'en Robadors. Des d'aquest darrer extrem, tornava a girar per encarar-se a la Rambla, per anar a entregar dues torres més avall del portal de la Boqueria. Amb aquest projecte es pretenia protegir, en cas de setge, un espai que aportava a la ciutat recursos alimentaris de primer ordre, així com protegir els incipients nuclis de població establerts en aquest indret. En efecte, abans de la construcció d'aquest tram de muralla del segle XIV (muralla dita del Raval), les notícies històriques ens parlen d'aquesta zona com un destacat espai rural al servei de la ciutat, on els horts, vinyes i camins que menaven cap a la ciutat configuraven un paisatge ben definit on s'hi començaren a construir edificis de serveis com hospitals, convents i les drassanes, així com cases o llocs d'hàbitat menors. El 1377 es construïren els trams que porten del capdamunt de la Rambla per l'actual carrer de Pelai, les rondes de Sant Antoni i Sant Pau, la part baixa del Paral·lel, i més tard les Drassanes. Es tracta d'una muralla de pedra, amb tal·lus defensiu, i amb torres tant de planta circular o ultracircular com de quadrades. El tancament del recinte emmurallat de la ciutat no restaria completat fins al segle XVI amb la construcció de la muralla de mar.

Es coneix amb certesa que el 1390, el perímetre estava completament definit, tot i que la seva construcció es perllongà fins a les darreries del segle XVII. A causa de diversos episodis com el de la Pesta Negra (1348) i les dificultats econòmiques de finals del segle XIV i inicis del XV, es produí una desacceleració en el creixement de la ciutat. La crisi política i econòmica del segle XV provocada per la guerra civil i les guerres remences, la deserció de l'estament empresarial i una disminució de bona part dels mercats exteriors i de la marina mercant, i, finalment, la pèrdua de la capitalitat política arran de la unió de les corones d'Aragó i Castella, van provocar que Barcelona entrés en una llarga etapa de decadència.

En el segle XVII les noves tendències defensives, com l'ús de la pólvora i altres progressos de l'artilleria van obligar a reformar part de la muralla existent, donant lloc a la substitució dels antics merlets, la menor elevació dels llenços de la muralla, el seu reforçament mitjançant terraplens i la construcció d'un seguit de baluards<sup>3</sup>, situats al llarg del circuit defensiu d'època medieval. El vall es va veure modificat, convertint-se en un gran espai completat amb una contraescarpa prèvia al glacis, que ascendia vers la muralla per permetre crear un angle favorable de foc per als defensors. Tant el disseny del baluard com el fet que sobresurti del cos de la fortalesa permet que aquest pugui cobrir als altres baluards i els murs de cortina amb foc creuat. Al segle XVI es comencen a construir els primers, el darrer dels quals s'aixecà després del Setge francès de Barcelona de 1697. D'aquesta manera tot just abans de la Guerra de Successió, Barcelona quedà protegida per onze baluards —el baluard de Llevant, el de Santa Clara, el de Portal Nou, el de Sant Pere, el de Jonqueres, el de l'Àngel, el de Talles, el de Sant Antoni, el de Santa Madrona, el de Sant Francesc i el de Migdia—. Concretament, el de Portal Nou es construeix a la primera meitat dels anys 70 del segle XVII (1672-1675), una vegada finalitzada la Guerra dels Segadors<sup>4</sup>. De la cortina situada entre els baluards de Sant

---

<sup>3</sup> Es tracta de reductes fortificats de planta poligonal, terraplens avançats al llenç murat que es construïen generalment en els cantons dels murs anomenats de cortina. Els costats del baluard que es recolzaven al mur eren anomenats flancs, mentre que els costats que convergien per formar el vèrtex extrem rebien el nom de cares. El fet que fossin pentagonals evitava que quedessin espais lliures del foc defensiu. Les defenses d'aquestes construccions es completaven amb fossats o valls més profunds delimitats amb una contraescarpa coronada per un camí cobert, més enllà del qual es perllongava el glacis. En els baluards s'hi situaven les bateries d'artilleria, fet que obligava als assaltants a emplaçar les seves bateries d'artilleria més lluny dels murs, disminuint d'aquesta manera la seva efectivitat.

<sup>4</sup> No perdem de vista que arran la Guerra dels Segadors el Consell de Cent va perdre la competència de la gestió de les fortificacions de la ciutat, que passarà a dependre del rei, i provocà la construcció dels primers baluards, però amb un objectiu i finalitat molt clara —a banda de la

Memòria arqueològica de la intervenció al passeig de Lluís Companys, 11-21 / carrer del Rec Comtal, 20-24. Districte de Ciutat Vella, Barcelona. Codi 130/18.

Antoni i Santa Madrona partia una línia atrinxerada que comunicava amb el perímetre fortificat del Castell de Montjuïc. En general, el nou conjunt de reformes va consistir en escapçar les torres i fins i tot enderrocar-ne un bon nombre, a més d'afegir terraplens i baluards. Així doncs, la fortificació moderna a Barcelona es va afegir a la medieval, sense alterar el traçat en cap sector.

A final del segle XVIII, el tram de muralla de La Rambla es comença a enderrocar per urbanitzar definitivament el carrer i dur-hi a terme el passeig que donarà lloc a l'actual Rambla. I més tard, el 7 d'agost de 1854, s'inicien els treballs d'enderroc general de la muralla de Barcelona, reclamat ja amb anterioritat durant el Trienni Liberal (1820-1823). Els treballs d'enderroc no van finalitzar fins al Sexenni Democràtic (1868-1873). Aquests treballs eren necessaris per diversos motius: per millorar les condicions higièniques de la ciutat que necessitava obrir-se cap a l'exterior; a més impossibilitava el seu creixement físic, doncs s'havia quedat petita pel nombre d'habitants que hi residien; de gran importància, va ser també la càrrega simbòlica que implicava la muralla, clarament vinculada a l'antic règim i a la repressió militar imposada el 1714; i, per últim, també va tenir la seva importància la possibilitat que suposava donar feina a molts jornaleros aturats, que estaven creant certa inestabilitat social. Com a resultat, l'enderroc de les muralles de Barcelona originà una ronda de circumval·lació que dibuixa una ziga-zaga amb vèrtexs allà on es trobaven els baluards de la muralla.

### El baluard de Portal Nou

Aquest baluard cobria l'entrada medieval epònima, una de les principals de la ciutat. Estava emplaçat damunt l'anterior portal medieval de la Via Francisca, el camí de França, que seguia el traçat de l'antiga via romana, que des del carrer de la Llibreteria continuava per Carders per anar a buscar els passos de Montcada. Abraçava des de l'encreuament del carrer de Trafalgar amb el passeig de Lluís Companys, mur oest, fins aproximadament la plaça del Comerç per l'est, amb una prolongació cap a l'exterior de la muralla medieval que inclouria dins d'ell l'actual Arc de Triomf. Dins del baluard calia buscar el portal a la

---

funció òbvia de defensar la ciutat dels atacs exteriors—: es converteixen en un instrument de la Monarquia per controlar una ciutat que es revoltava constantment contra l'autoritat reial. La Corona també va preveure un reforçament de les defenses mitjançant la construcció de forts associats, però complicacions financeres ho van impedir. Els governants de la ciutat van perdre d'aquesta forma el control sobre les muralles, els baluards, la Sala d'Armes, l'Escola Militar i les Drassanes, que es convertiran en palau del Virrei.

Memòria arqueològica de la intervenció al passeig de Lluís Companys, 11-21 / carrer del Rec Comtal, 20-24. Districte de Ciutat Vella, Barcelona. Codi 130/18.

dreta, travessar el fossar pel pont llevadís i després la plataforma del cap del pont, protegida per una tàpia amb la seva corresponent porta que donava als glacis.

Ja hem comentat més amunt que es construeix entre els anys 1672-1675, després de la Guerra dels Segadors. Ja havia estat escenari de diversos episodis bèl·lics —per exemple, va quedar molt malmès arran l'atac a la ciutat per part dels francesos el 1697, a les acaballes de la Guerra dels Nou Anys—. No obstant, destaca pels intensos i duríssims combats que tingueren lloc al llarg de l'assetjament borbònic al final de la Guerra de Successió (1713-1714), ja que va ser bombardejat continuadament i va experimentar voladures. En aquest sentit, especialment violents van ser els enfrontaments lliurats des de mitjans d'agost de 1714 i durant l'assalt final de l'Onze de Setembre.

Tot seguit passem a esmentar algunes de les intervencions arqueològiques més rellevants desenvolupades en els últims anys en l'àrea propera a la zona de la nostra intervenció:

- Al desembre de 1983, al solar número 7-9 del passeig de Lluís Companys, va aparèixer un tram del primer recinte emmurallat d'època medieval, just a la cantonada entre el carrer del Rec Comtal i Lluís Companys. Les rases obertes posaren al descobert una llargada de 5 m. del llenç de la muralla del segle XIII.<sup>5</sup>
- L'any 2002, en un seguiment arqueològic d'una rasa davant el núm. 48 del carrer de Portal Nou, es va verificar la presència d'un mur de 4'80 m de llargada que podria correspondre a un tram de la muralla medieval o part d'una de les dues torres circulars que presidien el Portal Nou. També es documentaren 56 cm de superfície d'un nivell d'ús que podria remetre al camí de ronda<sup>6</sup>.
- L'any 2008, en una àmplia intervenció amb motiu de la canalització de la xarxa elèctrica de baixa tensió entre el Passatge dels Horts dels Velluters, 13-15 / Carrer del Rec Comtal, 17-17 / Carrer del Davant del Portal Nou, 22-26, es van documentar dos murs que s'han emmarcat dins l'època moderna. Per la seva ubicació i tipologia, i segons el parcel·lari de Miquel Garriga i Roca, podrien estar associats amb el Rec Comtal. No obstant, la manca de material arqueològic en els estrats que s'hi associaven, així com les reduïdes dimensions de la rasa efectuada, que fa difícil un

---

<sup>5</sup> CARTA ARQUEOLÒGICA DE BCN: <http://cartaarqueologica.bcn.cat/914>

<sup>6</sup> CARTA ARQUEOLÒGICA DE BCN: <http://cartaarqueologica.bcn.cat/152>



estudi exhaustiu a nivell tipològic, no ens permeten oferir cronologies fiables dels moments constructius o d'amortització de les esmentades estructures i per tant, la interpretació només pot ser considerada com una hipòtesi.<sup>7</sup>

- Per altra banda, entre els anys 2014-2016<sup>8</sup> es va desenvolupar una intervenció en un solar entre el carrer del Rec Comtal, 17-19 i el Passatge de Sant Benet, 12. Durant l'excavació van aparèixer restes de diferents horitzons cronològics, des del Neolític fins a l'actualitat. Es van obtenir dades interessants dels darrers moments, a partir del segle XIX, amb la presència d'estructures de caràcter industrial construïdes amb maó massís.

D'època Moderna cal destacar una dotzena de forns que també s'han de relacionar amb el caràcter industrial del lloc. Menció a banda mereix la documentació de tot el tram del Rec Comtal que passava per l'interior de la finca. Molt refet des del moment de la seva construcció, la major part de l'estructura que s'ha pogut documentar correspon a una fase moderna.

Més complexa es presenta la Baixa Edat Mitjana. Es van poder documentar diverses estructures muràries, totes elles fragmentades i sense connexió física de les unes amb les altres. De fet, les restes d'aquesta fase van ser destruïdes amb la construcció de les estructures d'època moderna abans esmentades. D'època anterior cal remarcar la presència d'una necròpolis. Les tombes excavades a l'argila, tenien forma antropomòrfica, fet que les situaria, tipològicament parlant, a l'Alta Edat Mitjana.

Finalment, s'ha de destacar la presència d'una tomba que contenia les restes molt parcials i fragmentades de 3 individus, alguns d'ells en posició secundària (que havien estat moguts del seu lloc d'enterrament original) que, per la presència de diverses lasques de sílex dins la tomba fa pensar en la possibilitat que es tractés d'enterraments d'època neolítica.

- Per últim, una altra intervenció portada a terme el 2013, entre el carrer de Trafalgar, 80-82 i el Passeig de Lluís Companys, 13-21, va permetre documentar un pont sobre el Rec Comtal al tram existent amb anterioritat al seu desviament per a la construcció del baluard del Portal Nou al segle XVII, i també un fragment del flanc oest d'aquest baluard, just en l'encreuament entre el carrer de Trafalgar i el Passeig de Lluís Companys<sup>9</sup>.

---

<sup>7</sup> CARTA ARQUEOLÒGICA DE BCN: <http://cartaarqueologica.bcn.cat/2881>

<sup>8</sup> CARTA ARQUEOLÒGICA DE BCN: <http://cartaarqueologica.bcn.cat/3592>

## 5. MOTIVACIONS I OBJECTIUS DE LA INTERVENCIÓ

Les motivacions per les quals s'ha fet necessari un seguiment arqueològic es deu, com ja hem comentat més amunt, al fet que les obres es desenvolupen en un espai inclòs en una "Zona d'Interès Arqueològic" d'un eminent valor històric, interès acreditat per la presència de nombroses estructures arqueològiques donat que es troba relacionat amb un sector històric rellevant de la ciutat.

En el cas concret que ens ocupa, aquest interès es troba justificat per:

- El lloc de la intervenció és al *suburbium* de la ciutat romana de *Barcino*.
- En diverses intervencions als entorns s'hi van localitzar diverses inhumacions tardoromanes així com retalls, sitges i abocadors d'àmfores altimperials i restes medievals.
- L'àmbit d'obra es troba just al mig del recinte emmurallat construït en època medieval i moderna, en una de les zones d'expansió de la ciutat en època baix medieval. Es troba a l'indret on s'emplaçava un dels portals de la muralla medieval (s. XIV), al barri de Sant Pere, així com el baluard defensiu del Portal Nou (s. XVII) de la muralla moderna. De fet, aquesta obra afecta directament al baluard en el seu tram del passeig de Lluís Companys.
- Part de l'àmbit d'obra també podria afectar un tram del Rec Comtal, en concret aquell que discorre per l'exterior del baluard del Portal Nou (cruïlla del carrer de Trafalgar amb passeig de Lluís Companys), així com el tram que discorre pel carrer del Rec Comtal. El rec fou desviat després de la construcció del baluard del Portal Nou, modificant el punt d'entrada a la ciutat. El punt hipotètic de contacte entre un i altre traçat estaria situat al nord del solar del número 19.U del carrer del Rec Comtal. A partir d'aquest punt el Rec Comtal queda soterrat, i és podria veure afectat per les obres a realitzar.

Els objectius immediats es centren doncs en documentar i/o recuperar les possibles restes arqueològiques que puguin aparèixer durant la realització de les obres que ha de realitzar l'empresa "UTE MTBT Barcelona Sur" (Lymet) per a la instal·lació d'uns cables de mitja tensió.

---

<sup>9</sup> CARTA ARQUEOLÒGICA DE BCN: <http://cartaarqueologica.bcn.cat/3567>

## 6. METODOLOGIA

Per a aconseguir els objectius marcats és necessari adoptar una metodologia sistemàtica i que se'ls adequi. En relació amb la metodologia de registre, la seqüència estratigràfica s'estableix amb el propòsit d'entendre la formació, delimitació, estructuració i ordre de deposició dels diferents estrats. De la mateixa manera, ajuda a interpretar els diversos processos sedimentaris i postdeposicionals que s'han anat produint al llarg del temps a la zona afectada. Sota aquestes premisses, s'ha establert un registre detallat dels diferents estrats que configuren la zona intervinguda utilitzant per a fer-ho el sistema d'Unitats Estratigràfiques (UE), que es pot seguir a HARRIS (1990) i CARANDINI (1997), sistema acceptat àmpliament i secundat a Catalunya des de fa tres dècades (TRÓCOLI, SOSPEDRA, 1992). Aquest mètode permet analitzar de forma individualitzada cadascuna de les incidències que afecten la seqüència estratigràfica. La caracterització de les diferents unitats estratigràfiques es detalla en una fitxa. Aquí s'hi registren tots els paràmetres que permeten la seva correcta identificació i descripció, així com també la seva relació física respecte a la resta de les unitats estratigràfiques del jaciment.

La identificació d'una UE s'estableix mantenint l'ordre estricte d'aparició durant el procés d'excavació i es duu a terme generalment utilitzant una clau de dos, tres o quatre dígits, començant tota la seqüència numèrica per el número 10, 100 o 1000, en funció de la magnitud de la intervenció a realitzar. Aquesta forma de procedir s'utilitza amb la finalitat d'evitar qualsevol alteració de la seqüència numèrica o algun tipus d'interferència en cas que, durant el procés, sorgeixi una estratigrafia complexa que obligui a acumular unitats estratigràfiques.

Quant al mètode d'intervenció immediata respecte als treballs que s'estaven realitzant, hem seguit el del control visual directe. La tasca d'excavació de la rasa esmentada s'ha dut a terme utilitzant una petita màquina giratòria tant per a trencar la pavimentació de la vorera o l'asfalt del carrer, com per a efectuar el posterior buidatge de la rasa, i només es s'ha realitzat manualment quan la presència d'altres serveis així ho exigia. L'arqueòleg director ha estat present durant tot el període d'obertura de les rases, observant el sediment extret amb la finalitat de recuperar les restes de ceràmica, ós, metall, o de qualsevol altra naturalesa, que poguessin sortir.

Memòria arqueològica de la intervenció al passeig de Lluís Companys, 11-21 / carrer del Rec Comtal, 20-24. Districte de Ciutat Vella, Barcelona. Codi 130/18.

En aquest cas el procediment utilitzat ha estat el de dividir tot el tram de 190 m en dues rases diferenciades: la Rasa 1 (UE 10 i següents), que s'estenia pel Passeig de Lluís Companys, entre els números 23-13; i la Rasa 2 (UE 20 i següents), pel carrer del Rec Comtal, 20-24. En tots dos casos les característiques eren molt semblants: rases d'uns 80-90 cm de profunditat i 60 cm d'amplada; la Rasa 1 amb uns 96 m de longitud, i la Rasa 2, uns 94 m.

La documentació de la intervenció es completa amb les fitxes de les unitats estratigràfiques, i un registre gràfic que inclou documentació planimètrica i una selecció fotogràfica de les evidències més representatives del desenvolupament dels treballs.

## 7. DESCRIPCIÓ DELS TREBALLS I DE LES TROBALLES

L'obra de canalització en rasa per a estendre la línia de cable elèctric M.T. comprenia un tram total de 190 m, entre el Passeig de Lluís Companys, 19-21 **[Fotografia 1]** i el carrer del Rec Comtal, 20-24 **[Fotografies 2 i 3]**.

L'actuació arqueològica se centrà, per una banda, en el control visual de la realització de les rases per part de l'empresa adjudicatària i, per altra banda, en l'excavació manual per part de la direcció tècnica quan les característiques del sediment extret o l'aparició d'estructures així ho exigien.

Vam dividir tot el tram en dues rases diferenciades: la Rasa 1, que s'estenia pel Passeig de Lluís Companys, i la Rasa 2 pel carrer del Rec Comtal. En tots dos casos les característiques eren molt semblants: rases d'uns 80-90 cm de profunditat i 60 cm d'amplada; la Rasa 1 amb uns 110 m de longitud **[Fotografies 4-6]**, i la Rasa 2 uns 80 m **[Fotografies 7-9]**.

Rasa 1: La rasa (UE 10) s'estenia entre els números 23-13, i creuava el carrer de Trafalgar —els tubulars ja s'havien col·locat aquí en una obra anterior, en previsió d'ulteriors actuacions—. L'estratigrafia va ser l'habitual en aquests casos: UE 11, la pavimentació de panot i la sustentació de formigó, en total uns 15 cm **[Fotografia 10]**, però en alguns punts es va documentar una capa de fins els 40 cm de formigó en total **[Fotografia 11]**; UE 12, rebliment de rases de serveis moderns (sauló), i trams de terra barrejada amb restes de runa, de matriu argil·losorrenca, color marró i consistència compacta. Es van documentar multitud de serveis (gas, electricitat, aigua, enllumenat, telecomunicacions, etc.) paral·lels i perpendiculars a la rasa, la qual cosa dificultava enormement els treballs **[Fotografies 12 i 13]**.

Rasa 2: Molt semblant a l'anterior. La rasa (UE 20) anava des del número 24 fins el 20 del carrer del Rec Comtal, punt en què creuava el carrer vers el número 17, on es trobava l'E.T. de FECSA —també aquí els tubulars ja s'havien col·locat aquí en una actuació anterior—. Estratigrafia virtualment idèntica a l'anterior **[Fotografia 14]**: UE 21, la

Memòria arqueològica de la intervenció al passeig de Lluís Companys, 11-21 / carrer del Rec Comtal, 20-24. Districte de Ciutat Vella, Barcelona. Codi 130/18.

pavimentació de panot<sup>10</sup>, i la sustentació de formigó, en total uns 15 cm; UE 22, rebliment de rases de serveis moderns (sauló), i trams amb terra barrejada amb restes de runa i fins i tot deixalles. També en aquesta rasa es van documentar gran quantitat de serveis moderns **[Fotografies 15 i 16]**.

En tots dos casos els resultats han estat negatius, i en cap cas es va arribar al substrat geològic.

---

<sup>10</sup> En aquesta rasa es documentaven trams pavimentats amb solucions diverses, que incloïen panot, asfalt i llambordes.

## 8. CONCLUSIONS

Aquesta intervenció arqueològica, realitzada al Passeig de Lluís Companys, 11-21 i el carrer del Rec Comtal, 20-24, Districte de Ciutat Vella, tenia com a fites descobrir i documentar possibles restes arqueològiques conservades durant les obres que l'empresa ENDESA DISTRIBUCIÓN ELÉCTRICA tenia previst d'efectuar per a la realització de la canalització en rasa d'una línia elèctrica subterrània de mitja tensió, amb especial atenció a la presència de la muralla medieval i el baluard de Portal Nou d'època Moderna —a Lluís Companys— i el Rec Comtal, de cronologia medieval —al carrer del mateix nom—.

Els resultats han estat negatius en tots dos casos. Sens dubte ha influït en aquest fet la gran quantitat de serveis que havien envaït el subsòl de les voreres per on s'estenien les rases, però també la cota a la que s'han baixat les mateixes. Per exemple, en nombroses ocasions la cota de col·locació dels tubulars ha estat per damunt dels serveis anteriors, la qual cosa vol dir que s'han posat a cotes de 50-60 cm de profunditat. Es va tenir especial cura amb el rebaix davant el número 21 del Passeig de Lluís Companys, doncs la projecció del flanc oest del baluard trobat a la intervenció de l'any 2013 en la mateixa zona (tal com hem esmentat anteriorment), feia suposar la seva documentació en aquesta obra. No obstant, la presència del baluard en aquella intervenció es va constatar a una cota de 1 m per sota de la rasant del carrer actual, i la rasa oberta en aquest tram del Passeig es va quedar a 80 cm de profunditat, la qual cosa justifica el resultat negatiu assolit. I per la seva banda, el tram del carrer del Rec Comtal on podien aparèixer estructures relacionades amb ell —fonamentalment al davant del número 19, punt on sembla que es troben el tram construït amb motiu de l'aixecament del baluard (que baixa de del carrer de Trafalgar) i l'antic (que entrava a la ciutat pel costat del portal medieval), també va ser negatiu atès que la rasa resseguia una línia elèctrica anterior fins arribar a l'E.T.

Així doncs, malauradament, aquesta intervenció no pot aportar noves dades als plantejaments previs que fèiem en el Capítol 5 d'aquesta Memòria.

## 9. BIBLIOGRAFIA

- AD. (1992): *Història de Barcelona*. Vols. 4, 5 i 6. Enciclopèdia Catalana, Barcelona.
- AD. (2004): *Abajo las Murallas!!! 150 Anys de l'Enderroc de les Muralles de Barcelona*. MUHBA, Ajuntament de Barcelona, Barcelona.
- CAMARASA PEDRAZA, Vanesa (2002): *Memòria del seguiment arqueològic realitzat al carrer Portal Nou núm. 48*. Centre de Documentació del Servei d'Arqueologia de Barcelona. Memòria inèdita.
- CARANDINI, Andrea (1997): *Historias en la Tierra. Manual de excavación arqueológica*. Ed. Crítica, Barcelona.
- CONILLERA I VIVES, Pere (1991): *L'Aigua de Montcada: l'abastament municipal d'aigua de Barcelona. Mil anys d'història*. Institut d'Ecologia Urbana de Barcelona, Barcelona.
- CUBELES I BONET, Albert (2003): "Poder públic i llançament urbanístic en el segle XIV", a *El procés urbà i la identitat gòtica de Barcelona. Quaderns d'Història*, núm. 8, Barcelona.
- ESPEJO BLANCO, José M. (2015): *Memòria arqueològica de la intervenció efectuada al carrer de Trafalgar, 80-82 / Passeig de Lluís Companys, 13-21. Ciutat Vella i l'Eixample – Barcelona*. Centre de Documentació del Servei d'Arqueologia de Barcelona. Memòria inèdita.
- HARRIS, Edward C. (1990): *Principios de estratigrafía arqueológica*, Ed. Crítica, Barcelona.
- MARTÍ FERRAGUT, Anna (2016): "Carrer del Rec Comtal, 17-19/Passatge de Sant Benet, 12", a *Anuari d'arqueologia i patrimoni de Barcelona 2014*, Institut de Cultura – Ajuntament de Barcelona.
- MARTÍ FERRAGUT, Anna (2017): "Carrer del Rec Comtal, 17-19/Passatge de Sant Benet, 12", a *Anuari d'arqueologia i patrimoni de Barcelona 2015*, Institut de Cultura – Ajuntament de Barcelona.
- MARTÍN PASCUAL, Manel (2000): "El Rec Comtal: dos mil anys d'abastament d'aigua a Barcelona", a ALBERCH I FUGUERAS, Ramon (dir.): *Els barris de Barcelona*, vol. IV. Enciclopèdia Catalana-Ajuntament de Barcelona, Barcelona.
- PALET i MARTÍNEZ, Josep Maria (1997): *Estudi territorial del Pla de Barcelona: Estructuració i evolució del territori entre l'època íbero-romana i l'altmedieval segles II-I aC - X-XI dC*. Estudis i Memòries d'Arqueologia de Barcelona, núm. 1, Institut de Cultura, Barcelona.
- PONGILUPPI, Guillem H.; HERNÁNDEZ CARDONA, F. Xavier (2013): *1714. El setge de Barcelona*. Angle Editorial, Barcelona.



Memòria arqueològica de la intervenció al passeig de Lluís Companys, 11-21 / carrer del Rec Comtal, 20-24. Districte de Ciutat Vella, Barcelona. Codi 130/18.

SOLÉ, Luis (1963): "Ensayo de interpretación del cuaternario barcelonés", dins *Miscellanea Barcinonensia*, III, Ajuntament de Barcelona, Barcelona.

TRÓCOLI, Isabel G.; SOSPEDRA, Rafel (Eds.) (1992): *Harris Matrix. Sistemes de registre en Arqueologia (2 vols.)*, Pagès Editors, Lleida.

## **NETGRAFIA**

CARTA ARQUEOLÒGICA DE BARCELONA:

<http://cartaarqueologica.bcn.cat/914>

<http://cartaarqueologica.bcn.cat/2881>

<http://cartaarqueologica.bcn.cat/3111>

<http://cartaarqueologica.bcn.cat/3426>

Memòria arqueològica de la intervenció al passeig de Lluís Companys, 11-21 / carrer del Rec Comtal, 20-24. Districte de Ciutat Vella, Barcelona. Codi 130/18.

### 10. FITXES DE LES UNITATS ESTRATIGRÀFIQUES

<b>INTERVENCIÓ:</b> Passeig de Lluís Companys, 11-21/Carrer del Rec Comtal, 20-24.			<b>UE : 10</b>
<b>Sector:</b> Rasa 1	<b>Codi:</b> 130/18	<b>Cronologia:</b>	
<b>DEFINICIÓ :</b>	Rasa per a cablejat elèctric B.M.		
<b>DESCRIPCIÓ :</b>	Rasa de 60 cm d'amplada, 80-90 cm de fondària i 110 metres de longitud.		
<b>COTES:</b>	Superior: 8,00 ; Inferior: 7,10		
<b>SEQÜÈNCIA FÍSICA :</b>	<b>Igual a</b>	20	<b>Equivalent a</b>
	<b>Rebleix a</b>		<b>Es reblert per</b>
	<b>Cobreix a</b>		<b>Es cobert per</b>
	<b>Talla a</b>	11, 12	<b>Tallat per</b>
	<b>Es recolza a</b>		<b>Se li recolza</b>
	<b>S'entrega a</b>		<b>Se li entrega</b>

<b>INTERVENCIÓ:</b> Passeig de Lluís Companys, 11-21/Carrer del Rec Comtal, 20-24.			<b>UE : 11</b>	
<b>Sector:</b> Rasa 1	<b>Codi:</b> 130/18	<b>Cronologia:</b> Segle XX-XXI		
<b>DEFINICIÓ :</b>	Paviment de la vorera.			
<b>DESCRIPCIÓ :</b>	Pavimentació de la vorera, amb panot i la sustentació de formigó, en total uns 15 cm, però en alguns punts es va documentar una capa de fins els 40 cm de formigó en total.			
<b>COTES:</b>	Superior: 8,00 ; Inferior: 7,62			
<b>SEQÜÈNCIA FÍSICA :</b>	<b>Igual a</b>		<b>Equivalent a</b>	
	<b>Rebleix a</b>		<b>Es reblert per</b>	
	<b>Cobreix a</b>	12	<b>Es cobert per</b>	
	<b>Talla a</b>		<b>Tallat per</b>	10
	<b>Es recolza a</b>		<b>Se li recolza</b>	
	<b>S'entrega a</b>		<b>Se li entrega</b>	

<b>INTERVENCIÓ:</b> Passeig de Lluís Companys, 11-21/Carrer del Rec Comtal, 20-24.			<b>UE : 12</b>	
<b>Sector:</b> Rasa 1	<b>Codi:</b> 130/18	<b>Cronologia:</b> Segle XX-XXI		
<b>DEFINICIÓ :</b>	Estrat.			
<b>DESCRIPCIÓ :</b>	Estrat localitzat sota la pavimentació de la vorera. Es tracta del típic rebliment de rases de serveis moderns (sauló), i trams de terra barrejada amb restes de runa, de matriu argil·losorrenca, color marró i consistència compacta.			
<b>COTES:</b>	Superior: 7,62 ; Inferior: 7,10			
<b>SEQÜÈNCIA FÍSICA :</b>	<b>Igual a</b>		<b>Equivalent a</b>	
	<b>Rebleix a</b>		<b>Es reblert per</b>	
	<b>Cobreix a</b>		<b>Es cobert per</b>	11
	<b>Talla a</b>		<b>Tallat per</b>	10
	<b>Es recolza a</b>		<b>Se li recolza</b>	
	<b>S'entrega a</b>		<b>Se li entrega</b>	

Memòria arqueològica de la intervenció al passeig de Lluís Companys, 11-21 / carrer del Rec Comtal, 20-24. Districte de Ciutat Vella, Barcelona. Codi 130/18.

<b>INTERVENCIÓ:</b> Passeig de Lluís Companys, 11-21/Carrer del Rec Comtal, 20-24.			<b>UE : 20</b>		
<b>Sector:</b> Rasa 2		<b>Codi:</b> 130/18		<b>Cronologia:</b>	
<b>DEFINICIÓ :</b>	Rasa per a cablejat elèctric B.M.				
<b>DESCRIPCIÓ :</b>	Rasa de 60 cm d'amplada, 80-90 cm de fondària i 80 metres de longitud.				
<b>COTES:</b>	Superior: 8,00 ; Inferior: 7,10				
<b>SEQÜÈNCIA FÍSICA :</b>	<b>Igual a</b>	10		<b>Equivalent a</b>	
	<b>Rebleix a</b>			<b>Es reblert per</b>	
	<b>Cobreix a</b>			<b>Es cobert per</b>	
	<b>Talla a</b>	21, 22		<b>Tallat per</b>	
	<b>Es recolza a</b>			<b>Se li recolza</b>	
	<b>S'entrega a</b>			<b>Se li entrega</b>	

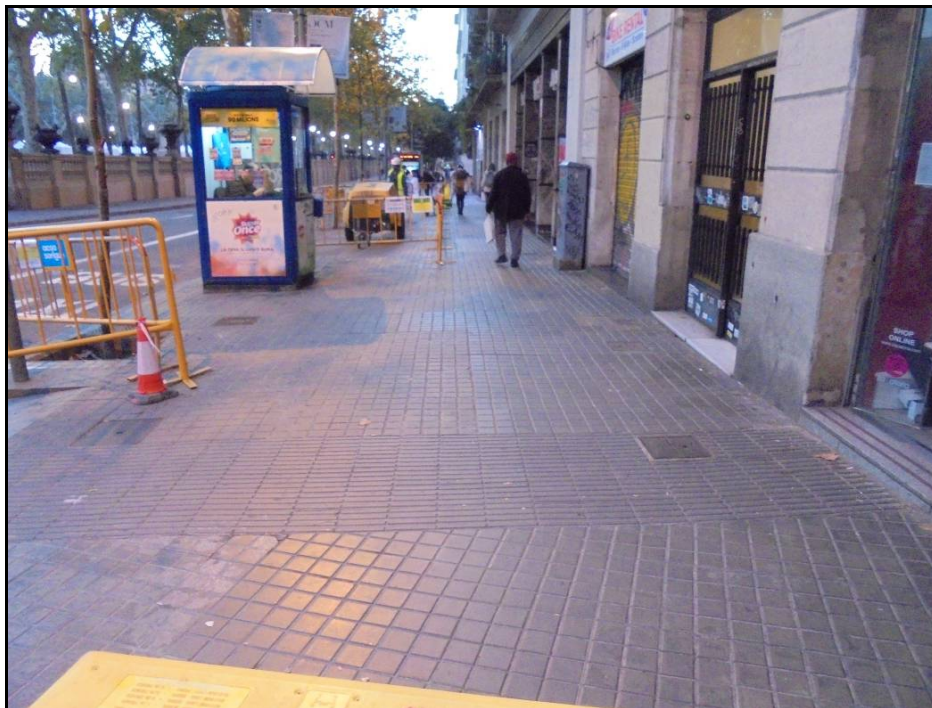
<b>INTERVENCIÓ:</b> Passeig de Lluís Companys, 11-21/Carrer del Rec Comtal, 20-24.			<b>UE : 21</b>		
<b>Sector:</b> Rasa 2		<b>Codi:</b> 130/18		<b>Cronologia:</b> Segle XX-XXI	
<b>DEFINICIÓ :</b>	Pavimentació.				
<b>DESCRIPCIÓ :</b>	Pavimentació al tram del carrer del Rec Comtal, que presenta solucions diverses, que inclouen panot, asfalt i llambordes, i la sustentació de formigó, en total uns 15 cm.				
<b>COTES:</b>	Superior: 8,00 ; Inferior: 7,85				
<b>SEQÜÈNCIA FÍSICA :</b>	<b>Igual a</b>			<b>Equivalent a</b>	
	<b>Rebleix a</b>			<b>Es reblert per</b>	
	<b>Cobreix a</b>	22		<b>Es cobert per</b>	
	<b>Talla a</b>			<b>Tallat per</b>	20
	<b>Es recolza a</b>			<b>Se li recolza</b>	
	<b>S'entrega a</b>			<b>Se li entrega</b>	

<b>INTERVENCIÓ:</b> Passeig de Lluís Companys, 11-21/Carrer del Rec Comtal, 20-24.			<b>UE : 22</b>		
<b>Sector:</b> Rasa 2		<b>Codi:</b> 130/18		<b>Cronologia:</b> Segle XX-XXI	
<b>DEFINICIÓ :</b>	Estrat.				
<b>DESCRIPCIÓ :</b>	Estrat localitzat sota la pavimentació de la vorera. Es tracta del típic rebliment de rases de serveis moderns (sauló), i trams de terra barrejada amb restes de runa, de matriu argil·losorrenca, color marró i consistència compacta.				
<b>COTES:</b>	Superior: 7,85 ; Inferior: 7,10				
<b>SEQÜÈNCIA FÍSICA :</b>	<b>Igual a</b>			<b>Equivalent a</b>	
	<b>Rebleix a</b>			<b>Es reblert per</b>	
	<b>Cobreix a</b>			<b>Es cobert per</b>	21
	<b>Talla a</b>			<b>Tallat per</b>	20
	<b>Es recolza a</b>			<b>Se li recolza</b>	
	<b>S'entrega a</b>			<b>Se li entrega</b>	

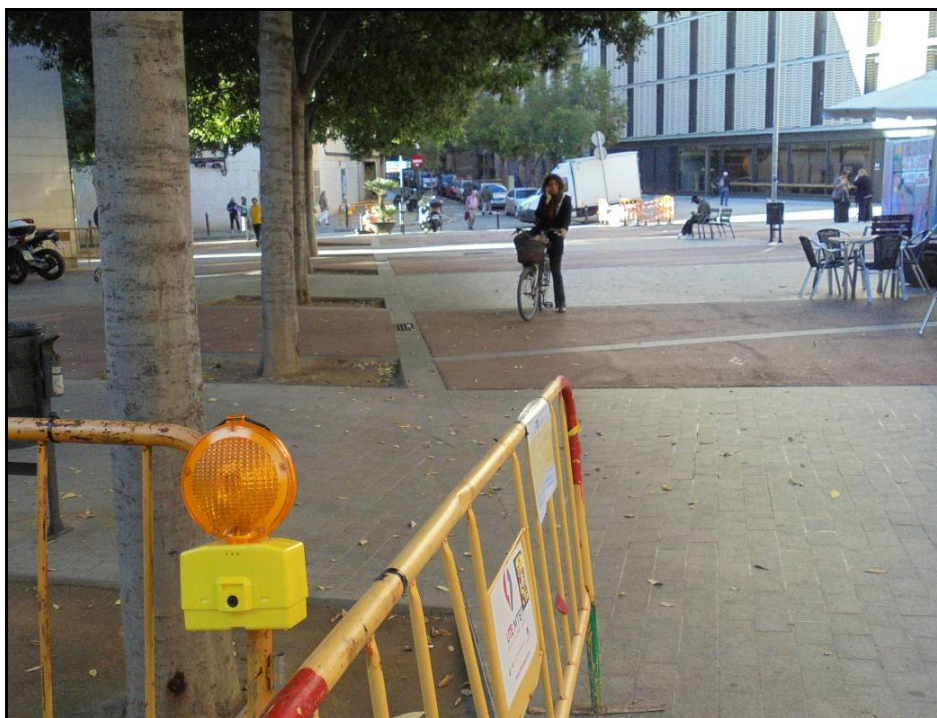
Memòria arqueològica de la intervenció al passeig de Lluís Companys, 11-21 / carrer del Rec Comtal, 20-24. Districte de Ciutat Vella, Barcelona. Codi 130/18.

## 11. DOCUMENTACIÓ GRÀFICA

### 11.1 Documentació fotogràfica



**Fotografia 1:** Vista del Passeig de Lluís Companys, des del número 21.



**Fotografia 2:** Vista del carrer del Rec Comtal, des del número 24.

Memòria arqueològica de la intervenció al passeig de Lluís Companys, 11-21 / carrer del Rec Comtal, 20-24. Districte de Ciutat Vella, Barcelona. Codi 130/18.



**Fotografia 3:** Vista del carrer del Rec Comtal, des del número 20.



**Fotografia 4:** Trencament del panot de la vorera amb martell neumàtic manual.

Memòria arqueològica de la intervenció al passeig de Lluís Companys, 11-21 / carrer del Rec Comtal, 20-24. Districte de Ciutat Vella, Barcelona. Codi 130/18.



**Fotografia 5:** Buidatge del sediment de la rasa amb màquina.



**Fotografia 6:** Tram de rasa al Passeig de Lluís Companys obert.

Memòria arqueològica de la intervenció al passeig de Lluís Companys, 11-21 / carrer del Rec Comtal, 20-24. Districte de Ciutat Vella, Barcelona. Codi 130/18.



**Fotografia 7:** Trencament del panot de la vorera amb martell de la màquina.



**Fotografia 8:** Buidatge del sediment de la rasa amb màquina.

Memòria arqueològica de la intervenció al passeig de Lluís Companys, 11-21 / carrer del Rec Comtal, 20-24. Districte de Ciutat Vella, Barcelona. Codi 130/18.



**Fotografia 9:** Col·locació dels tubulars a un tram de la rasa de Rec Comtal.



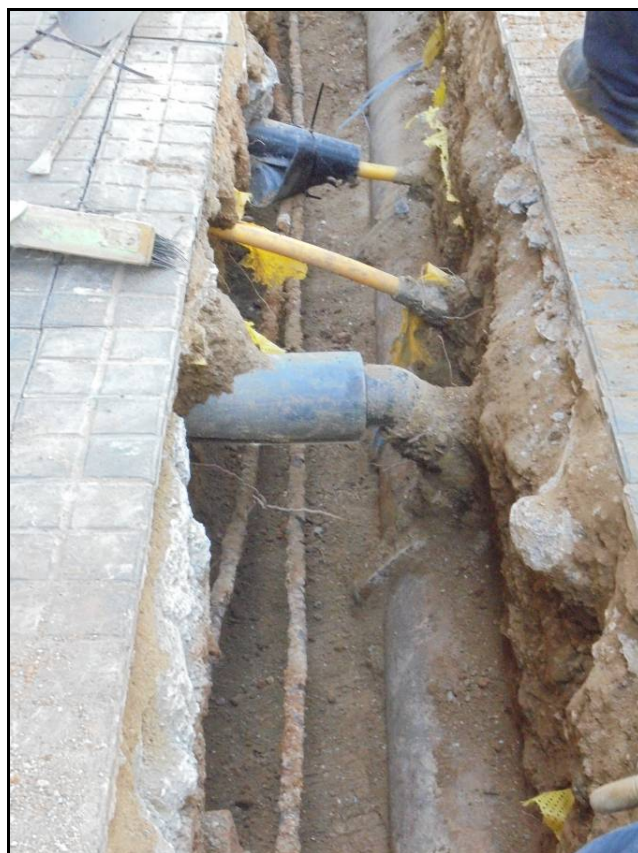
**Fotografia 10:** Estratigrafia general de Rasa 1, Passeig de Lluís Companys.



Memòria arqueològica de la intervenció al passeig de Lluís Companys, 11-21 / carrer del Rec Comtal, 20-24. Districte de Ciutat Vella, Barcelona. Codi 130/18.



**Fotografia 11:** Capa de formigó de 40 cm a un tram de Lluís Companys.



**Fotografia 12:** Serveis trobats a un tram de la rasa de Lluís Companys.

Memòria arqueològica de la intervenció al passeig de Lluís Companys, 11-21 / carrer del Rec Comtal, 20-24. Districte de Ciutat Vella, Barcelona. Codi 130/18.



**Fotografia 13:** Serveis trobats a un tram de la rasa de Lluís Companys.



**Fotografia 14:** Estratigrafia general de Rasa 2, carrer del Rec Comtal.

Memòria arqueològica de la intervenció al passeig de Lluís Companys, 11-21 / carrer del Rec Comtal, 20-24. Districte de Ciutat Vella, Barcelona. Codi 130/18.



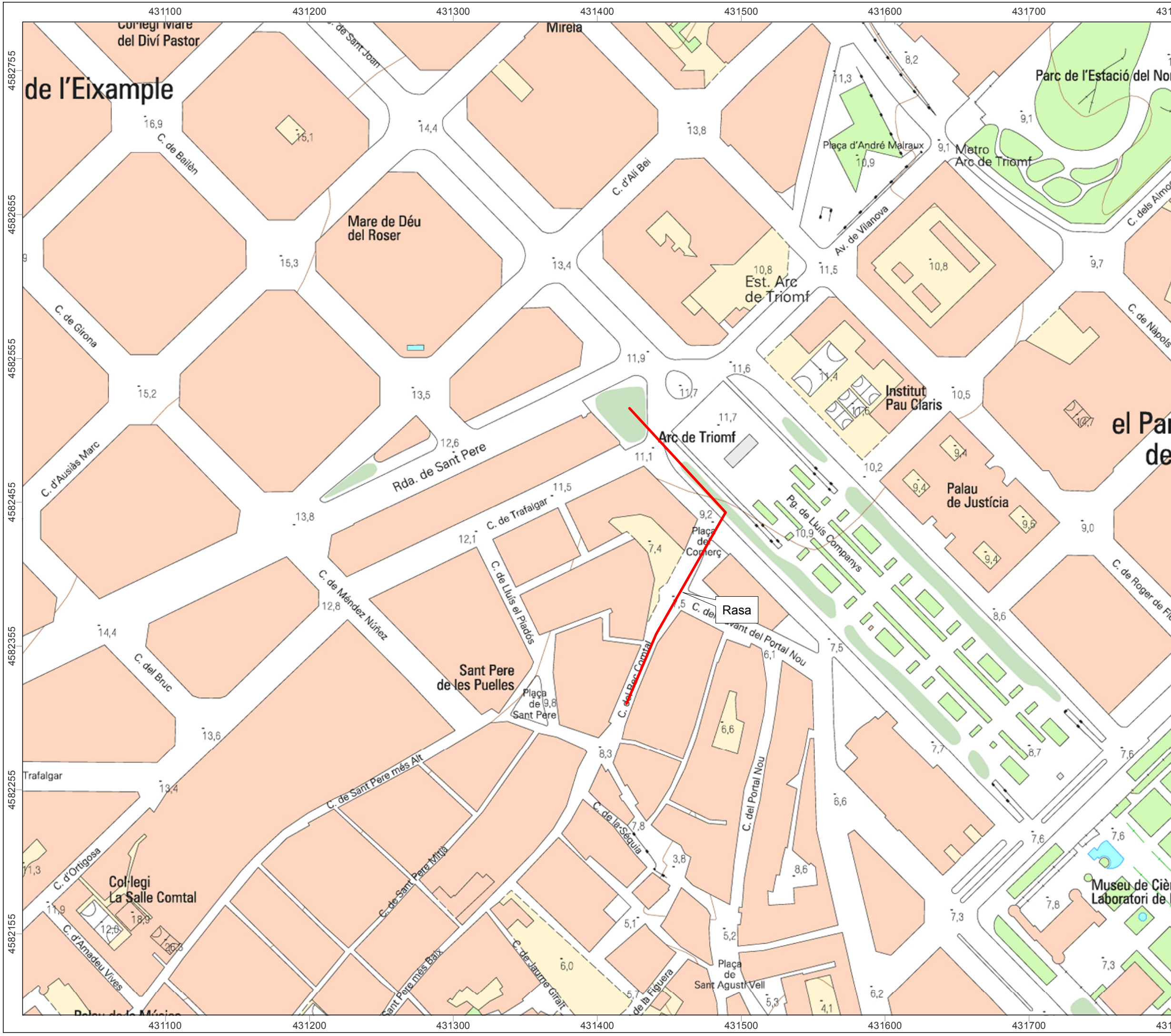
**Fotografia 15:** Serveis trobats a un tram de la rasa del carrer del Rec Comtal.



**Fotografia 16:** Serveis trobats a un tram de la rasa del carrer del Rec Comtal.

Memòria arqueològica de la intervenció al passeig de Lluís Companys, 11-21 / carrer del Rec Comtal, 20-24. Districte de Ciutat Vella, Barcelona. Codi 130/18.

## **11.2. Documentació Planimètrica**



**NOM DEL PROJECTE**

Intervenció arqueològica al Passeig Lluís Companys, 11-21 i carrer del Rec Comtal, 30-24

CODI: 130/18

**MUNICIPI**

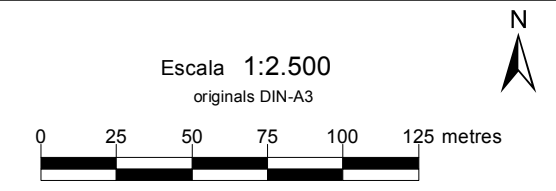
BARCELONA

**DISTRICTE**

Eixample

**LLEGENDA**

Rasa amb control arqueològic



BASE CARTOGRÀFICA: ICC [www.icc.cat](http://www.icc.cat)  
PROJECCIÓ UTM FUS 31N / ETRS 89

PLÀNOL NÚM.: 1



